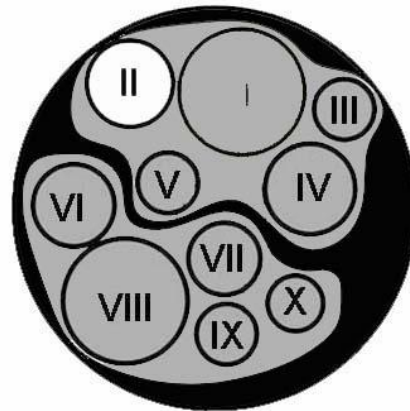


TEORÍA I y II

Alberto SBARRA / Horacio MORANO / Verónica CUETO RÚA

TEORÍA I



ARQUITECTURA: LA BÚSQUEDA DE LOS INICIOS / MÓDULO II

Algunos teóricos insisten en discutir cuál fue el origen de la Arquitectura, quizás lo importante sea proponer la noción de "proceso" en la construcción del hábitat y el campo disciplinar.

+

NATURALEZA / SOCIEDAD / ARTE

Amancio WILLIAMS / La casa del arroyo / la casa del puente.

CASA SOBRE EL ARROYO EN MAR DEL PLATA. 1943-1945

Esta casa fue encarada primordialmente como *una forma en el espacio* que no anulara la naturaleza. La forma es al mismo tiempo, en su totalidad, *estructura*. Y esta estructura se muestra al desnudo, en su *calidad* auténtica: el hormigón que la constituye está a la vista, martelinado y tratado químicamente. *Forma, estructura y calidad* son pues aquí una sola cosa.

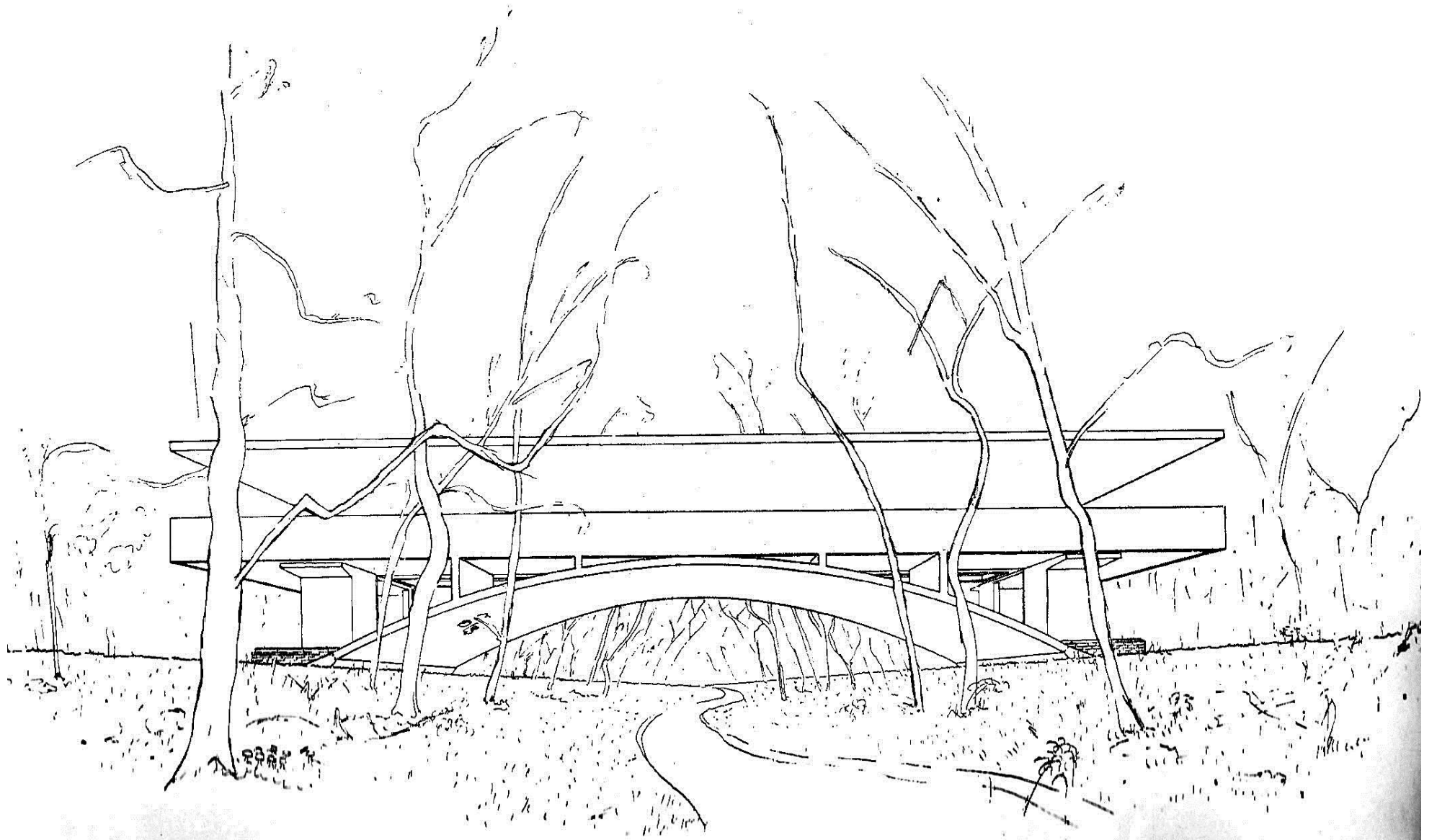
La casa está construida en un terreno que forma parte de un parque de gran belleza. El terreno, cruzado por un arroyo que lo divide en dos, tiene acceso por un solo lado. El arroyo corre por una hondonada preciosa. La casa ha hecho la reunión de las dos partes del terreno y está sobre su accidente principal, donde la naturaleza llega a su mayor lirismo. Allí, por contraposición, está colocada la obra humana.

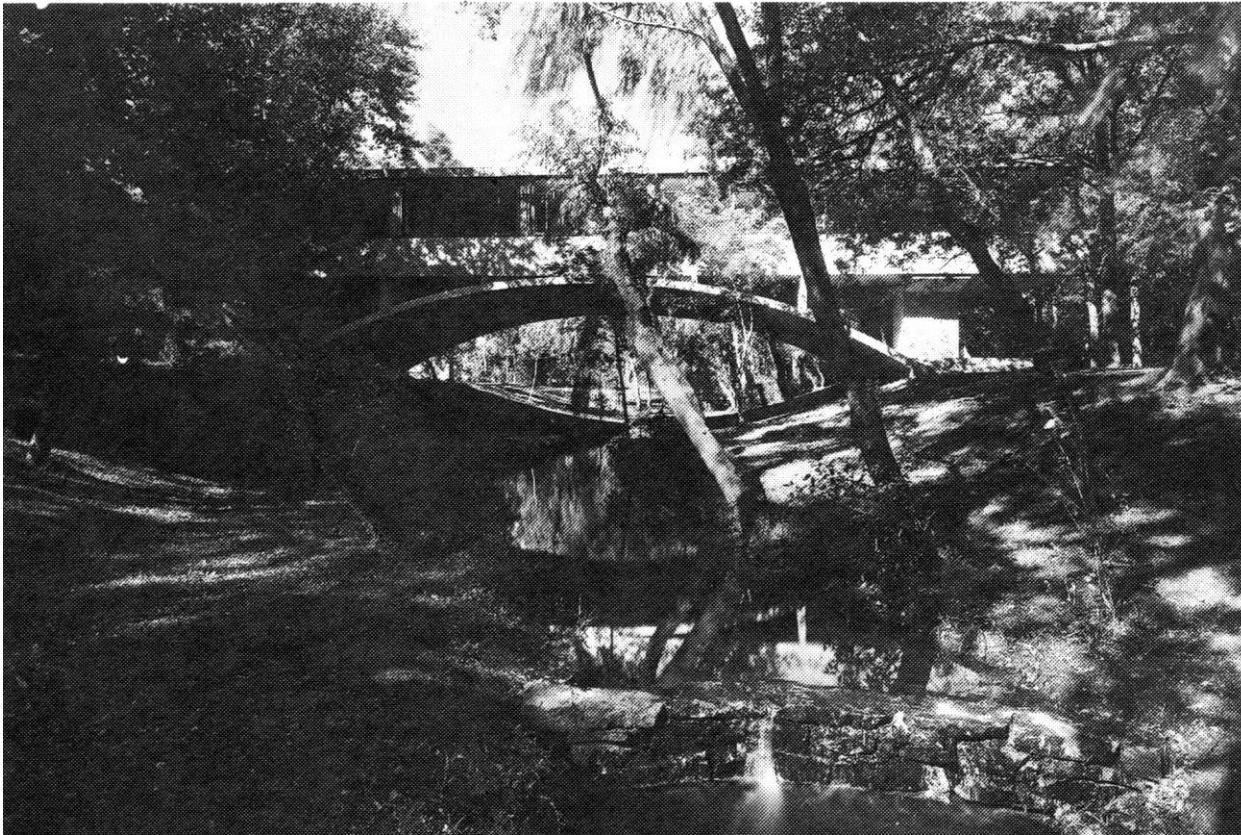
Su estructura, planteada en tres dimensiones, es netamente espacial. En la historia de la arquitectura configura el primer intento de una estructura verdaderamente tridimensional que trabaja como un conjunto armónico integral y no como un grupo de piezas yuxtapuestas. La lámina curva trabaja simultáneamente, por medio de los tabiques verticales, con la losa plana de la planta principal y con las barandas-vigas que la rodean. Estas barandas descargan los voladizos y llevan las cargas, a través de pórticos y tabiques a las fundaciones, contribuyendo a desviar hacia la tierra el empuje de la lámina curva.

El hormigón armado fue estudiado especialmente en laboratorios con los ensayos necesarios. Fue vibrado. En su faz externa se lo martelinó y trató químicamente para dejar a la vista su construcción. El interior de la casa esta casi íntegramente construido en placa de madera; toda esta construcción fue realizada y montada como un conjunto en un taller de carpintería, luego fue desmontada y llevada a la obra donde se la armó definitivamente. Amancio Williams realizó esta obra no sólo como arquitecto sino como constructor y capataz. La obra insumió centenares de planos, 430 días de inspección y 120 viajes de ida y vuelta Buenos Aires-Mar del Plata, de 900 km. cada uno. Es así como pudo obtenerse una extraordinaria precisión: el error de la estructura es menor de 1/2 cm. y el de las piezas delicadas menor de 2 mm.

La vivienda fue construida para el compositor argentino Alberto Williams, padre del arquitecto.

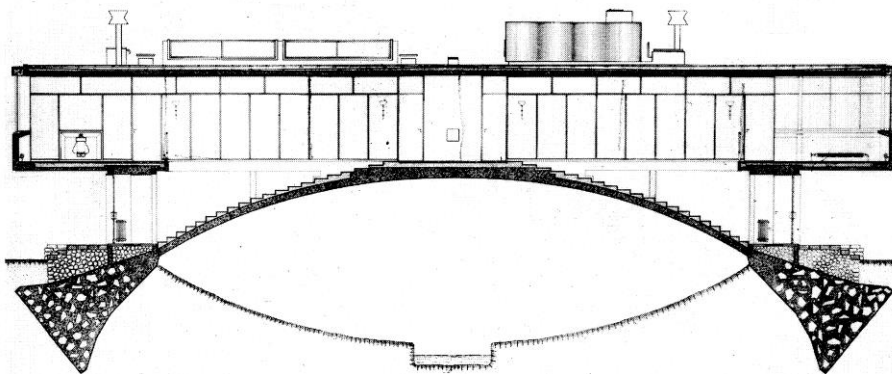




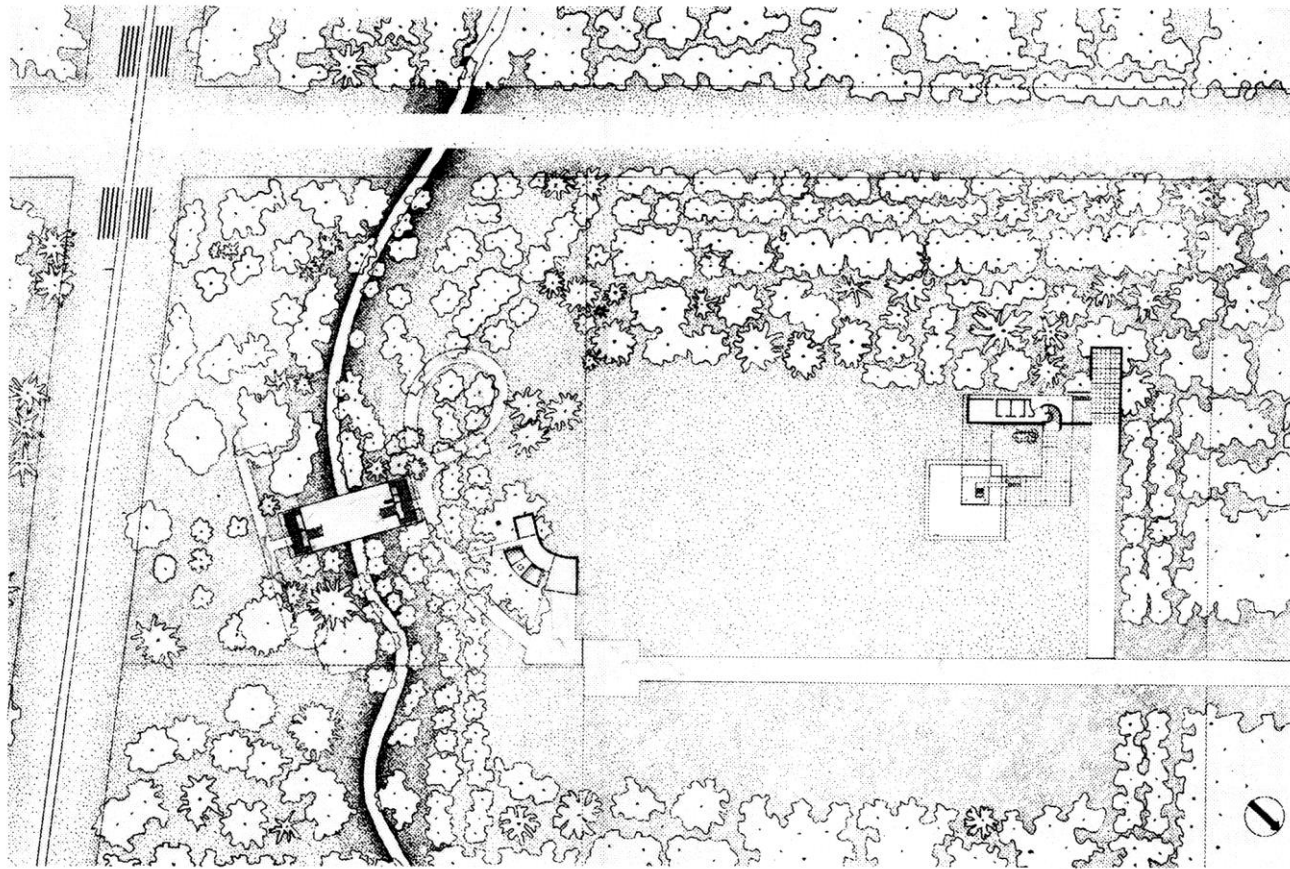


"No es una casa más, ni una vivienda hecha así por razones de capricho. Bueno, el capricho no es una razón, pero por un objetivo caprichoso, sino que es así porque yo estaba estudiando nuevas estructuras que dejaran el suelo libre, ya que el urbanismo moderno necesita del suelo libre. Esta casa consigue librar el suelo prácticamente en su totalidad."

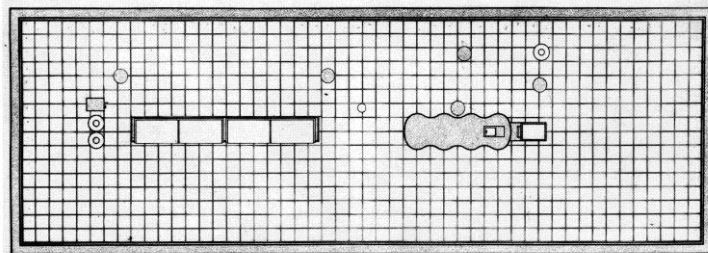
"El modo en que esta casa consigue el suelo libre es diferente del que intentó Le Corbusier. Es totalmente distinto y me parece más avanzado, porque es a través de una estructura tridimensional."



"La Casa de Mar del Plata es muy liviana. Si la tuviera que hacer hoy, que ya he adquirido más experiencia, podría construirla aún más liviana, pero no más de un 10 ó un 15 %."



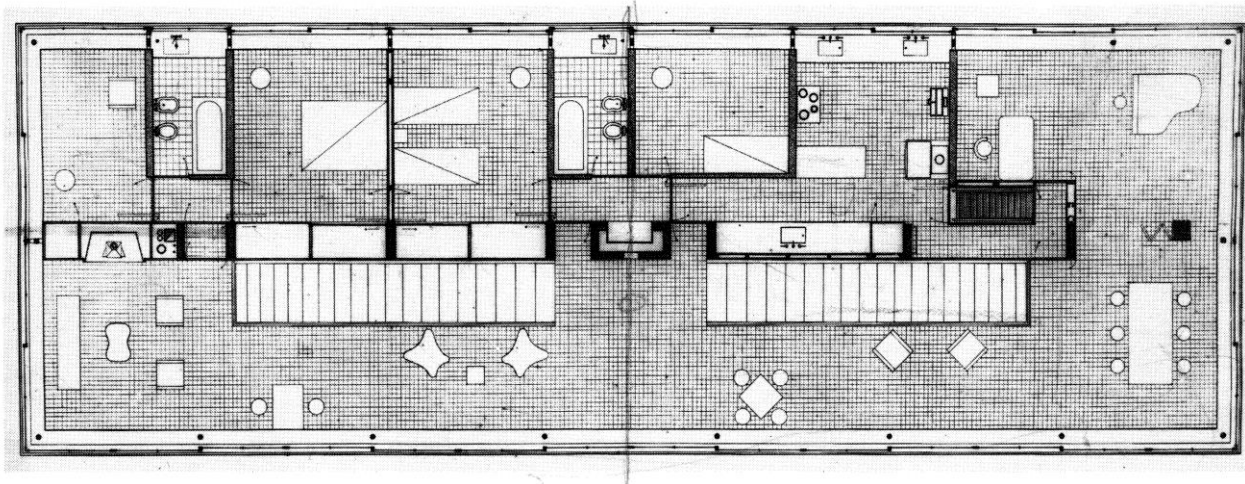
PLANTA DE CONJUNTO



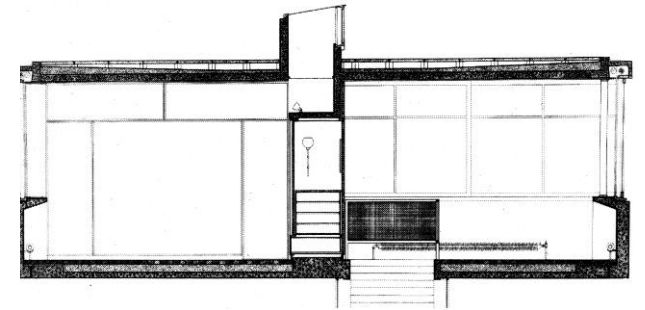
PLANTA AZOTEA

“Aquí se puso por primera vez a la vista el material de construcción, el hormigón, sin hacer uso de camuflajes o disfraces, es decir, sin dar la impresión de lo que no es en realidad. En nuestro taller siempre se buscó la honestidad en la expresión de los materiales.”

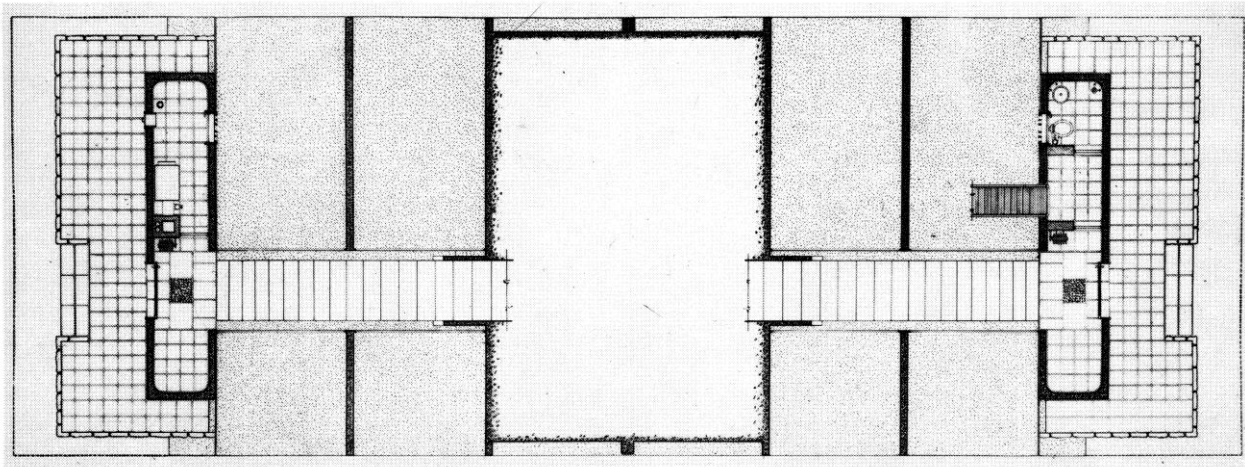
“Yo hice un estudio para poder utilizar el hormigón expresando su calidad interior, auténtica, por medio de martelinados y procedimientos químicos que estudié especialmente. El único antecedente que había en el uso del hormigón armado era el que había hecho el francés Perret, que fue profesor de Le Corbusier, en el Ministerio de Trabajo de París, en la década del 30. Sin embargo, lo utilizó para construir columnas griegas.”



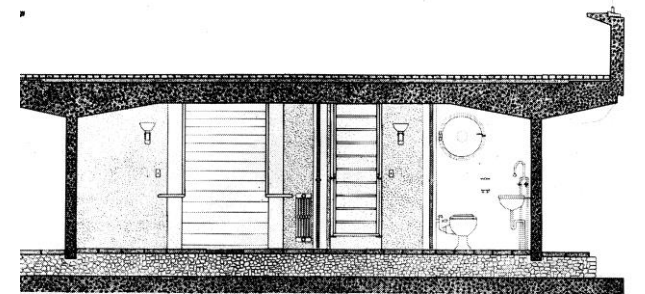
PLANTA ALTA



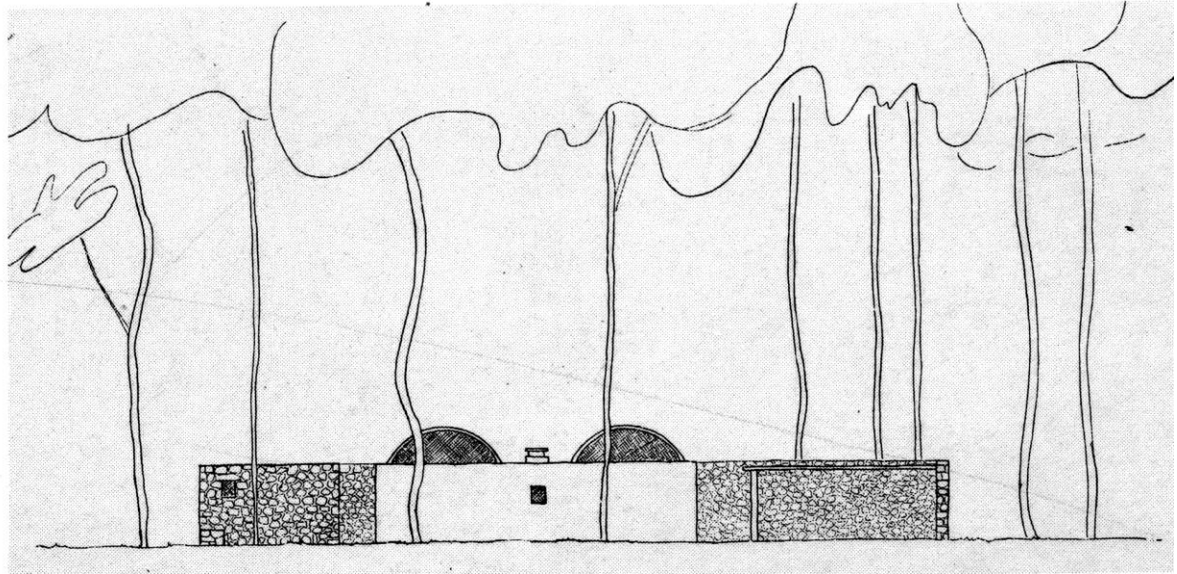
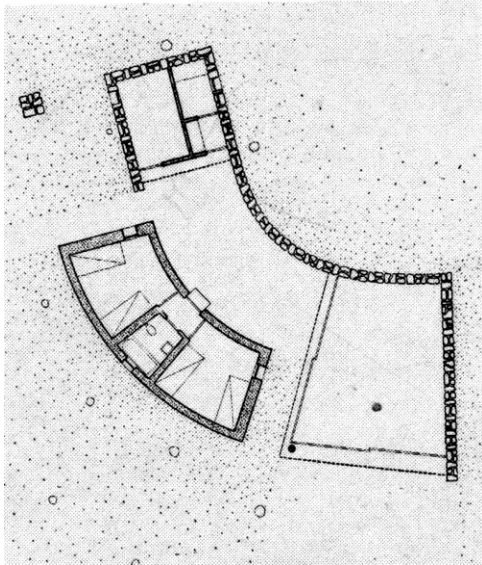
CORTE TRANSVERSAL PLANTA ALTA



PLANTA BAJA / ACCESOS



CORTE TRANSVERSAL PLANTA BAJA



PLANTA Y VISTA DEL PABELLON DE SERVICIO



